



COMUNICATO STAMPA

FRENA LA CORSA DEI PREZZI IN PIEMONTE: +3,49% A OTTOBRE 2008

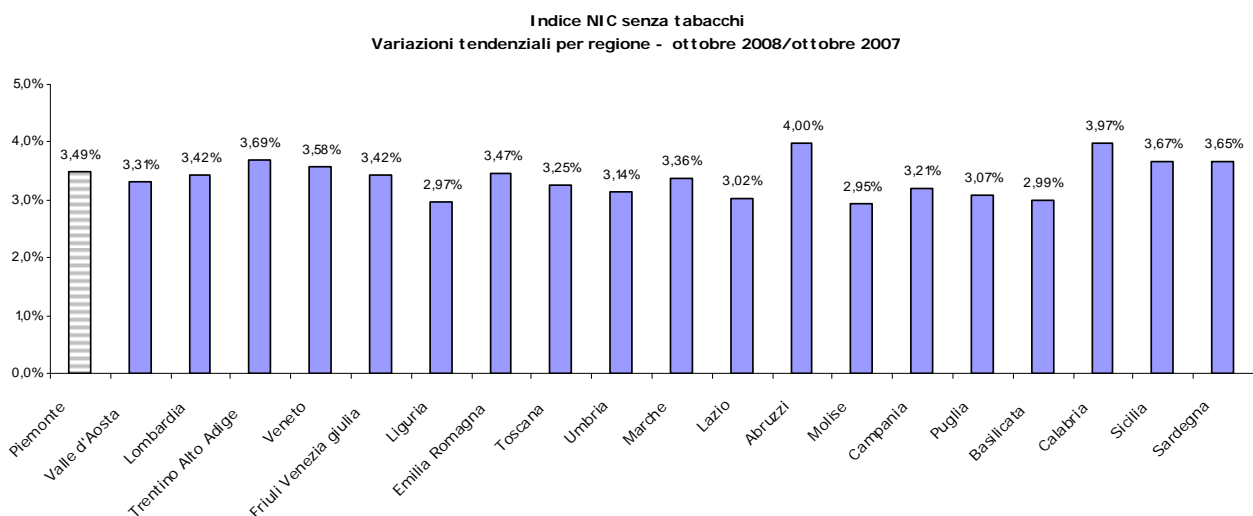
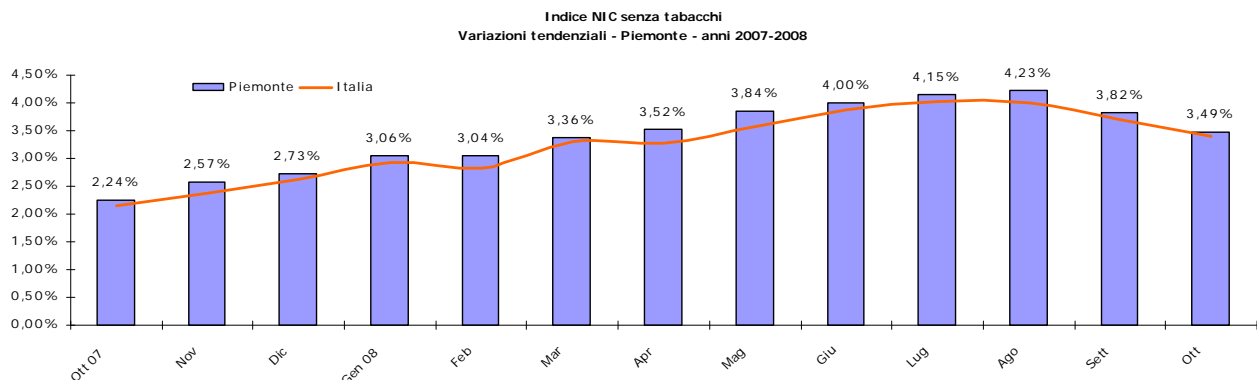
Il tasso di crescita è inferiore al mese precedente.

Gli aumenti più consistenti per la casa, i trasporti e gli alimentari

L'indice generale dei prezzi del Piemonte

Rallenta, nel mese di ottobre il ritmo di crescita del costo della vita in Piemonte. L'Indice nazionale dei prezzi al consumo per l'intera collettività (NIC) registra un aumento rispetto a ottobre 2007 che raggiunge il **+3,49%**, dato **in diminuzione rispetto alla variazione tendenziale registrata a settembre 2008 (+3,82%)**. Appare lievemente **negativa anche la variazione congiunturale: -0,08% rispetto a settembre 2008**. Dando uno sguardo ai valori nazionali, l'indice generale dei prezzi al netto dei tabacchi ha registrato, nello stesso periodo, una variazione congiunturale nulla e una variazione tendenziale del +3,40%.

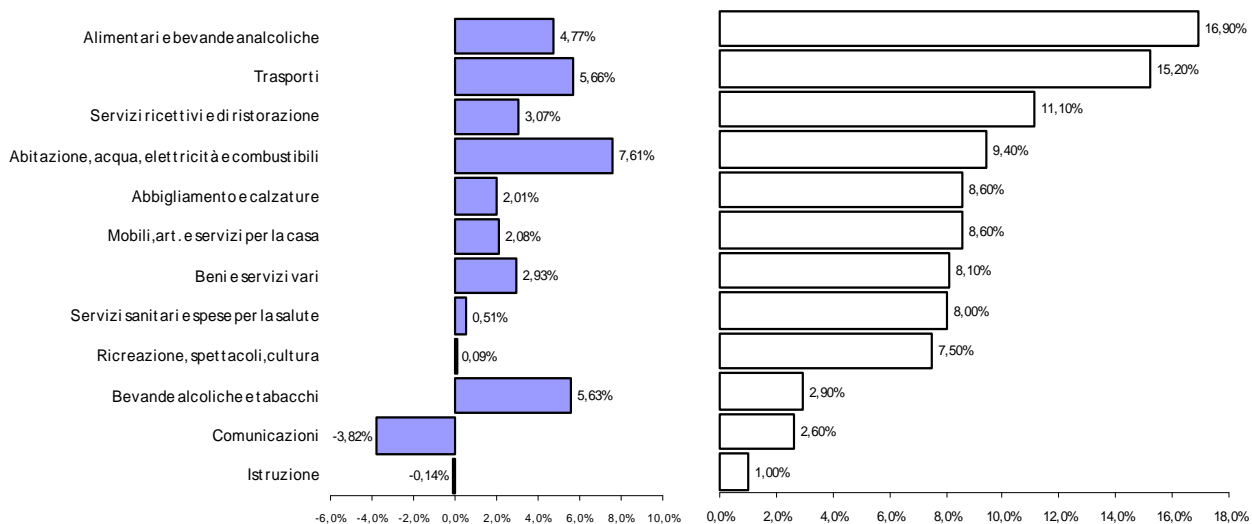
Se l'indice dei prezzi al consumo nella restante parte dell'anno rimanesse allo stesso livello di quello registrato a ottobre 2008, il tasso di inflazione acquisito in Piemonte risulterebbe pari al 3,48%.



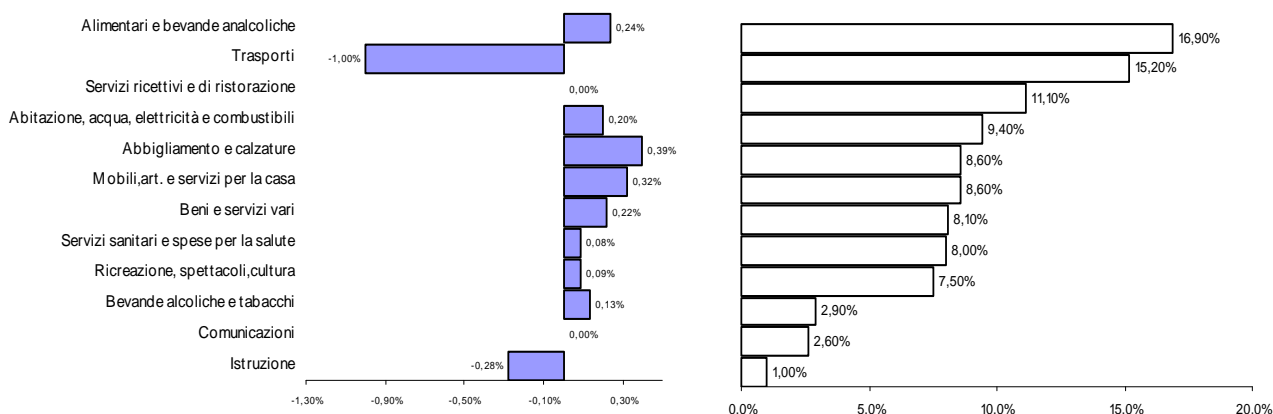
Analisi per capitoli di spesa

L'analisi per capitoli di spesa, rispetto ad ottobre 2007, mostra un **generale aumento dei prezzi, ad eccezione della voce comunicazioni** che segna una variazione tendenziale negativa (-3,82%) e **della voce istruzione** (-0,14%). Appaiono comunque **in aumento** i tassi tendenziali dei principali capitoli di spesa, quali **l'abitazione, l'acqua, l'energia elettrica e i combustibili (+7,61%), i trasporti (+5,66%), gli alimentari e bevande analcoliche (+4,77%) e le bevande alcoliche e i tabacchi (+5,63%)**.

Indice NIC senza tabacchi
Variazioni tendenziali e pesi¹ - Piemonte - ottobre 2008



Indice NIC senza tabacchi
Variazioni congiunturali e pesi¹ - Piemonte - ottobre 2008



¹ Il peso, o coefficiente di ponderazione, rappresenta il grado di importanza di ciascun capitolo di spesa, nell'insieme dei beni e servizi che costituiscono il paniere su cui è calcolato l'indice. Posto uguale a 100 il valore totale del paniere, i pesi sono dati in percentuale.

Fonte: elaborazioni Unioncamere Piemonte su dati Istat

Il **dato congiunturale**, ossia rispetto al mese precedente, è **positivo per quasi tutti i capitoli di spesa ad eccezione delle voci trasporti e istruzione**. La flessione più consistente dell'indice si rileva per il primo dei due comparti (-1%); più lieve la diminuzione per l'istruzione (-0,28%).

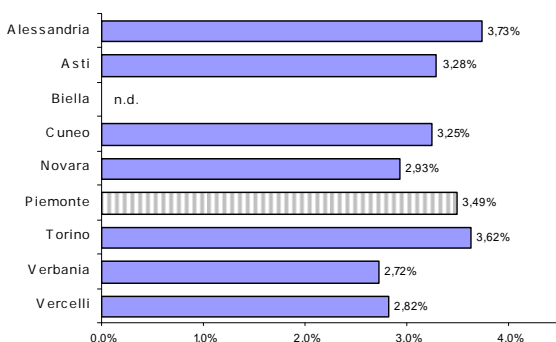
Analisi per capoluoghi di provincia

Il dettaglio provinciale mostra come siano **Alessandria, Asti, Cuneo e Torino** i capoluoghi più dinamici, che registrano **variazioni tendenziali (rispetto ad ottobre 2007) superiori al 3%**. Ben due le provincie **al di sopra della media regionale (+3,49%)**: **Alessandria (+3,73%) e Torino (+3,62%)**. Sono invece Vercelli (+2,82%) e Verbania (+2,72%) a mostrare variazioni meno intense.

Rispetto a settembre 2008, si evidenzia la stabilità dei capoluoghi di Asti, Cuneo, Novara e Torino. In flessione l'indice dei prezzi a Verbania (-0,47%), in lieve aumento ad Alessandria (+0,15%) e a Vercelli (+0,19%).

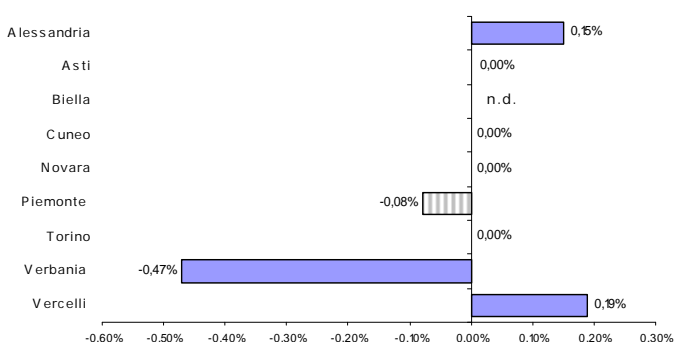
Indice NIC senza tabacchi

Variazioni tendenziali - Piemonte - ottobre '08



Indice NIC senza tabacchi

Variazioni congiunturali - Piemonte - ottobre '08



Fonte: elaborazioni Unioncamere Piemonte su dati Istat

Nel dettaglio settoriale e provinciale, emerge come i capitoli di spesa che hanno trainato maggiormente l'inflazione nel mese di ottobre siano stati l'abitazione e le relative spese di acqua, energia e combustibile, i trasporti e gli alimentari. In calo, in tutti i capoluoghi di provincia, l'indice dei prezzi delle comunicazioni rispetto ad ottobre 2007.

Le variazioni del comparto dei trasporti, rispetto allo stesso periodo dell'anno precedente, oscillano tra il +4,65% di Vercelli e il +6,39% di Cuneo; le spese dell'abitazione sono comprese tra il +2,65% registrato a Verbania e il +9,33% di Vercelli; le variazioni tendenziali degli alimentari si attestano, infine, tra il +3,83% di Asti e il +5,14% di Torino.

Indice NIC

Variazioni tendenziali per capitolo di spesa e provincia - Piemonte - ottobre 2008

	Alessandria	Asti	Biella	Cuneo	Novara	Torino	Verbania	Vercelli
Prodotti alimentari e bevande analcoliche	4,67%	3,83%	n.d.	4,04%	4,86%	5,14%	3,91%	4,88%
Bevande alcoliche e tabacchi	4,55%	5,09%	n.d.	4,86%	5,75%	5,78%	6,08%	5,82%
Abbigliamento e calzature	1,98%	-0,89%	n.d.	1,81%	1,74%	2,68%	-0,60%	0,80%
Abitazione, Acqua, Energia elettrica e combustibili	8,15%	8,32%	n.d.	7,03%	6,81%	6,76%	2,65%	9,33%
Mobili, articoli e servizi per la casa	2,74%	2,83%	n.d.	2,98%	2,83%	3,73%	3,43%	1,84%
Servizi sanitari e spese per la salute	-0,75%	0,00%	n.d.	0,46%	-1,44%	1,13%	2,60%	-1,28%
Trasporti	5,54%	6,16%	n.d.	6,39%	5,20%	5,45%	6,05%	4,65%
Comunicazioni	-4,88%	-4,88%	n.d.	-4,88%	-4,88%	-4,88%	-4,73%	-4,73%
Ricreazione, Spettacolo e Cultura	2,81%	0,42%	n.d.	0,00%	-0,78%	-0,42%	-0,30%	-1,09%
Istruzione	2,36%	4,89%	n.d.	0,55%	0,97%	-1,80%	0,89%	1,44%
Servizi ricettivi e di ristorazione	3,04%	3,36%	n.d.	2,90%	1,67%	3,65%	2,43%	2,15%
Altri beni e servizi	3,89%	2,73%	n.d.	1,45%	2,00%	3,61%	2,42%	1,75%
Indice generale (con tabacchi)	3,70%	3,34%	n.d.	3,38%	2,90%	3,68%	2,81%	2,92%
Indice generale (senza tabacchi)	3,73%	3,28%	n.d.	3,25%	2,93%	3,62%	2,72%	2,82%

Fonte: elaborazioni Unioncamere Piemonte su dati Istat

Torino, 18 Novembre 2008



Per ulteriori informazioni:

Annalisa D'Errico, Ufficio stampa Unioncamere Piemonte

Tel. 011.56.69.270 – email: ufficio.stampa@pie.camcom.it